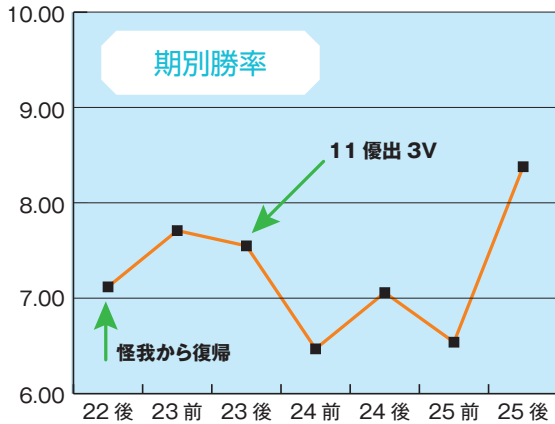


好調選手のトリセツ!



Hot Racer's MANUAL!



4019 笠原亮(静岡)

| | 日付 | 場名 | レース種別 | 通算日 | 節間成績 |
|----|-----|--------------|-------|-------|---------------------|
| | 初出走 | 1999/05/14 ~ | 浜名湖 | 一般競走 | 5失3145 |
| | 初優勝 | 2000/08/10 ~ | 常滑 | タイトル | 1年 3か月目 4421352342⑥ |
| | 初優勝 | 2001/10/07 ~ | 多摩川 | 一般競走 | 2年 5か月目 111532① |
| GI | 初出場 | 2001/11/01 ~ | 宮島 | 周年記念 | 2年 6か月目 6652426554 |
| | 初優勝 | 2001/12/08 ~ | 浜名湖 | D C競走 | 2年 7か月目 5234143⑥ |
| | 初優勝 | 2005/04/03 ~ | びわこ | 周年記念 | 5年11か月目 6111531① |
| SG | 初出場 | 2005/03/22 ~ | 多摩川 | 総理大臣杯 | 5年11か月目 2153111① |
| | 初優勝 | 2005/03/22 ~ | 多摩川 | 総理大臣杯 | 5年11か月目 2153111① |
| | 初優勝 | 2005/03/22 ~ | 多摩川 | 総理大臣杯 | 5年11か月目 2153111① |

笠原亮が飛ばしている。新期は2月時点で8点台。1月に45歳となったベテランが自己最高勝率を更新しようかの勢いだ。20年の浜名湖お盆開催でレース中の事故により顔面骨折の重傷を負った笠原。一時は選手生命が危ぶまれるほどだったが、懸命のリハビリにより1年2か月の長期欠場を経てカムバックを果たした。

その復帰初戦の浜名湖でいきなり優勝。7点台の勝率を残してA1級に復帰するなど、実力に衰えを見せなかったどころか、怪我の前よりも高い勝率を残す

今期は連続優出と絶好調!
4-1、4-5を狙い撃て



こともあった。しかし前期(25年前期)は6点半ばに終わっている。ところが今期に入ると、11月から2月の東海地区選まで、なんとすべての節で優出した。この好調に乗らない手はない。

まず狙うべきはイン戦。過去1年で1着率は80%以上、しかも回収率は100%を超えている。さすがに近況の勢いでこの回収率がキープできるかは疑問ではあるが、気付かれるまではガシガシ狙うべき。回収率が落ちてきたら、1から2、3、4まで点数を絞って勝負といきたい。

次に狙うべきは4号艇時。1着率が3割以上と頼もしい。決まり手はまくりかまくり差しに2分される。狙い方はシンプルでまくりが決まれば4-5、まくり差しなら4-1、過去6か月でこの2パターンしか出ていない。まくり差しの方が若干多めなので、4-1を厚めに狙うか、均等買いで4-5が来た時に好配当を狙うかは、あなた次第といったところか。

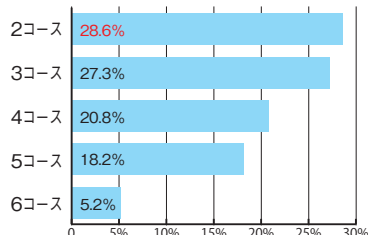
ちなみに4号艇時は2着や3着もそれなりに多いが、ほとんどが1絡みなので1-4-1流し、1-1流し-4を押さえておきたい。

思い返せば笠原がSGで初優勝したのは05年のクラシック、そして2度目のSG優勝が15年のチャレンジカップ。今年は奇しくも25年。10年ごとに笠原は何かやる!?

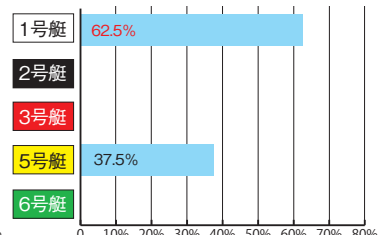
表1 艇番別成績(24/2/1~25/1/31)

| | 1着率 | 2連対率 | 3連対率 | 回収率 |
|-----|-------|-------|-------|--------|
| 1号艇 | 80.4% | 87.5% | 92.9% | 107.8% |
| 2号艇 | 20.0% | 54.3% | 65.7% | 56.1% |
| 3号艇 | 26.3% | 60.5% | 76.3% | 91.9% |
| 4号艇 | 30.8% | 51.3% | 76.9% | 95.7% |
| 5号艇 | 13.8% | 31.0% | 51.7% | 54.0% |
| 6号艇 | 6.8% | 31.8% | 63.6% | 15.2% |

イン1着時の2着傾向(直近2年)



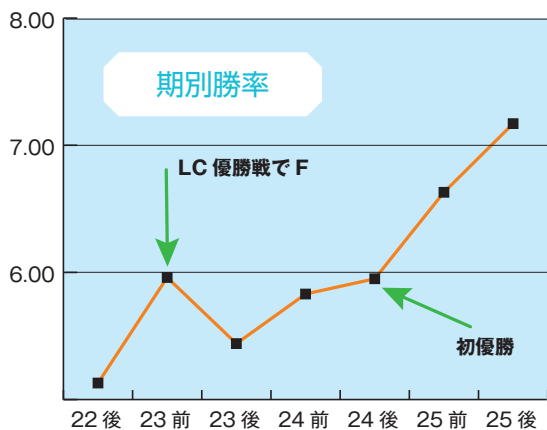
4号艇1着時の2着傾向(直近6か月)





4963 實森美祐(広島)

| | 日付 | 場名 | レース種別 | 通算日 | 節間成績 |
|----|-------------|----|-------|---------|-----------|
| | 2016/11/07～ | 宮島 | 一般競走 | | 5F666 |
| | 2018/07/17～ | 丸亀 | ヴィーナス | 1年10ヶ月目 | 15411641④ |
| | 2023/11/21～ | 丸亀 | W優勝戦 | 7年2ヶ月目 | 1412351① |
| GI | 2022/01/21～ | 芦屋 | 周年記念 | 5年3ヶ月目 | 412646536 |
| | 2022/08/02～ | 丸亀 | 女子王座 | 5年10ヶ月目 | 112121F |
| | | | | | |
| SG | 2022/05/24～ | 宮島 | 笹川賞 | 5年8ヶ月目 | 433411524 |
| | | | | | |
| | | | | (出場なし) | |



6期ぶりにA1級復帰を果たした實森美祐。22年丸亀レディースチャンピオン優勝戦、1号艇でフライングをしたため、回りをすることにはなったが、着実に力を付けてきた。先のスピードクイーンメモリアルでも3号艇で準優に乗るなど、女子戦線においては主力の一角を担う存在となりつつあることは疑いようがない。

今期勝率は2月時点で7点オーバーと自己最高を大幅に更新中。1着、2着を走る機会が大きく増えている。

インの實森を狙うべきかどうか

今期勝率は自己最高の7点台
2号艇時は頭で勝負したい

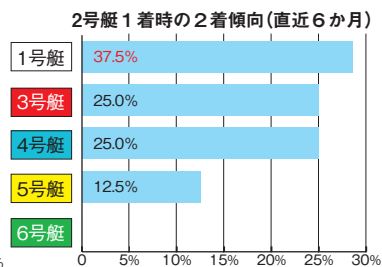
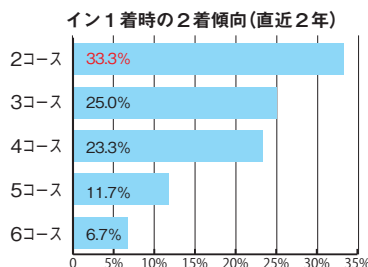
かで悩むファンは多いかもしれない。やはりレディースチャンピオン優勝戦のフライングの後遺症が脳裏をよぎる。回収率が90%近くと高いのは、そんなファン心理の表れなのかもしれない。だがここは冷静に判断すると、狙うべきだろう。回収率を上げるためには点数を絞る必要があるが、1-12、1-13、1-14までで良さそう。

続いて狙いたいのが2号艇時。過去1年の1着率が34.2%、つまり3回に1回以上は1着となっているのだから優秀だ。1月の戸田男女W戦では初日に田口節子、4日目に寺田千恵の1号艇に勝っている。この節の優勝戦、1号艇が田口、2号艇が寺田だったことを考えれば(※實森は3号艇で優出)、實森の勝ちにはより高い価値があると言える。

2からの相手だが、決まり手はほぼ差しなので2-1をメインに2-13、2-14まで。これなら回収率100%オーバーも十分に狙える。

他に狙いたいのは3号艇時。過去1年の1着率は26.5%だが、勝つ場合はほぼまくり。1は切って穴狙いといきたい。そして2連対率が61.8%ということは2着率は35%以上ということでもある。3回に1回以上は2着を取っており、相手はほぼ1号艇。實森の3号艇時は1-13勝負もありだ。

| | 1着率 | 2連対率 | 3連対率 | 回収率 |
|-----|-------|-------|-------|-------|
| 1号艇 | 64.6% | 72.9% | 75.0% | 89.2% |
| 2号艇 | 34.2% | 55.3% | 68.4% | 96.7% |
| 3号艇 | 26.5% | 61.8% | 76.5% | 83.3% |
| 4号艇 | 15.2% | 45.5% | 75.8% | 40.4% |
| 5号艇 | 10.3% | 44.8% | 62.1% | 33.2% |
| 6号艇 | 7.1% | 21.4% | 42.9% | 73.2% |



好調選手のトリセツ!

Hot Racer's MANUAL!