

Boat Race
Miyajima Guide Book

宮島の
舟券を
極める
二冊を



ボートレース宮島 舟券傾向 と対策



ボートレース宮島基本データ

水質
海水

季節別基本風向

春 夏 秋 冬
追～向 向 向～追 追

企画番組

1R

「ファーストバトル」

1号艇にA級選手

4R～6R

「ランチタイム」

1号艇にA級選手

(2～6号艇にA級が入ることもある)

(実施レースは季節により変動)

9R

「ティータイム」

進入固定戦、1号艇にA級選手

(2～4号艇にA級が入ることもある)

展示タイム測定法
自動

チルト角度

-0.5 0 0.5 1.0
1.5 2.0 3.0

モーター交換時期
11月下旬

待機行動時間
1分40秒

季節別傾向

季節によって吹く風ははっきりしている。夏場は向かい風が多く、冬場になると追い風基調になる。ただ、季節の変わり目である3月や9月は注意が必要。特に3月は風向きも安定せず、強風が吹くこともあ

るので波乱が起きやすい。季節による傾向は風の影響がメインとなるが、最もインを信頼できるのは秋で、逆に荒れやすいのは冬場となる。レース直前の風向、風速のチェックを心がけたい。



季節別コース別入着率

春

夏

秋

冬

コース	1着	2着	3着
1	59.4	14.9	8.6
2	11.4	25.9	19.3
3	12.2	23.8	19.9
4	10.9	16.7	21.3
5	4.6	14.0	20.1
6	3.0	6.0	12.4

※2020/3/1～2020/5/31

コース	1着	2着	3着
1	58.3	15.0	7.5
2	11.2	27.8	18.8
3	12.6	22.8	19.6
4	10.8	15.9	21.7
5	5.9	12.8	19.2
6	2.2	7.1	14.8

※2020/6/1～2020/8/31

コース	1着	2着	3着
1	60.1	14.3	5.7
2	11.8	28.5	20.4
3	12.5	21.4	24.5
4	9.7	17.1	19.1
5	4.4	12.5	15.8
6	1.7	6.7	15.2

※2020/9/1～2020/11/30

コース	1着	2着	3着
1	58.2	18.3	8.8
2	14.5	30.1	20.0
3	12.1	18.7	21.8
4	8.4	16.0	19.3
5	5.6	11.0	17.2
6	2.9	7.0	14.1

2019/12/1～2020/2/29

展示タイム順位別の成績

展示順	1着率	2着率	3着率
1位	25.4%	20.1%	17.2%
2位	19.6%	18.1%	17.2%
3位	16.7%	16.5%	16.9%
4位	14.7%	15.3%	16.8%
5位	10.6%	14.9%	16.0%
6位	10.3%	14.4%	16.3%

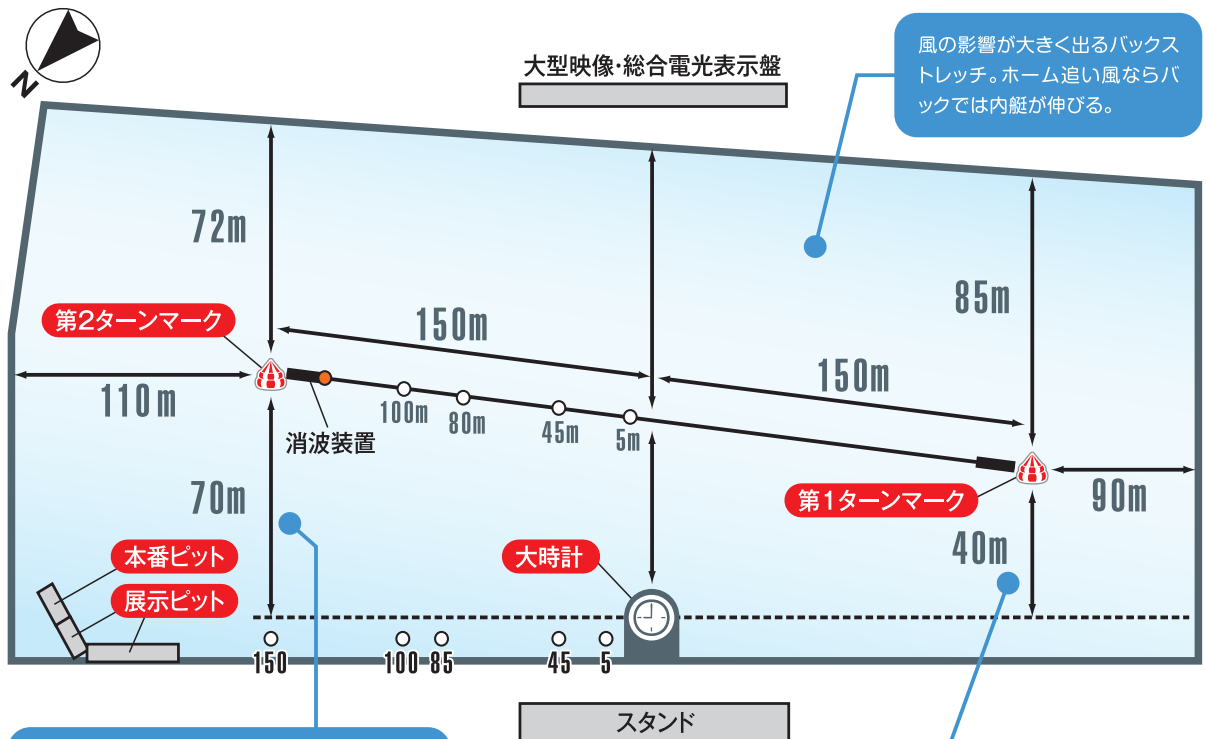
※2020/2/1～2021/1/31

展示タイム

当 地の展示タイムは自動で計測されている。しかし、トップ展示艇の1着率が25.4%で全国平均の27.6%よりも低い。展示タイムの信頼度が低いというわけではなく、風向きによって信頼度が上下す

る傾向にある。追い風ではタイムの信頼度はやや低く、向かい風ではグンと上がる格好だ。つまり向かい風時はダッシュ艇が利きやすいので、展示タイムの重要性は増す。

インコース中心だが外の攻めにも警戒! 風や潮などの影響で台頭する伏兵が潜む



風の影響が大きくなるバックストレッチ。ホーム追い風ならばバックでは内艇が伸びる。

干満差が激しいため、見えないうねりも発生。それによって2Mでの逆転もしばしば見られる。

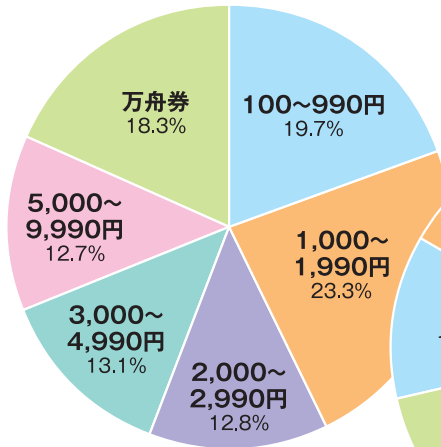
スタンドから1マークまでの幅は40メートル。イン有利の水面だが、風や潮でイン受難になることも。



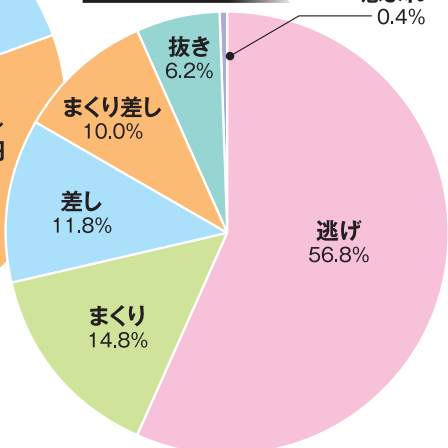
水面傾向

ス タンドから1マークまでは40メートルで全国平均レベル。1マークはスタンド側に割と大きく振られている。しかし、回りシロがしっかり取れるので逃げやすい傾向を示す。ただし、エンジン次第では4コースカドからの強烈なまくりも決まる。干満差が大きい宮島は、潮回りもレースに影響を及ぼす。干潮に向かうと外からの攻めが届くようになり、さらに2マークは向かい潮になるので逆転も多くなり、波乱の要素が増える。また、スタートはかなり難しいと言われている。そのため、地元選手や走り慣れている選手が有利。節間のスタート勘や直前のスタート展示もしっかりとチェックしておきたい。

配当分布表



決まり手分布表



平均配当
7,363円

※2020/2/1~2021/1/31

ダッシュスタートが難しいからこそ 宮島の6コースは逆に狙える!



宮島の舟券で忘れてはいけないのが6コース。イメージはあまりないかもしれないが、この大外6コースがハマることもしばしばある。そのメカニズムを知っておけば、高配当ゲットに近づくはずだ。

宮島の6コース1・2着率は全国4位

6コース1着率ランク

順位	場名	1着率
1	平和島	3.2%
2	江戸川	3.1%
3	戸田	2.5%
4	宮島	2.3%
5	桐生	2.2%
6	びわこ	2.1%
7	浜名湖	2.0%
8	多摩川	1.9%
9	蒲郡	1.8%
10	津	1.7%
11	三国	1.7%
12	鳴門	1.7%
13	若松	1.7%
14	尼崎	1.6%
15	児島	1.6%
16	常滑	1.5%
17	丸亀	1.5%
18	下関	1.4%
19	唐津	1.2%
20	大村	1.1%
21	住之江	1.0%
22	福岡	1.0%
23	芦屋	0.9%
24	徳山	0.6%

※2020/2/1~2021/1/31

6コース2着率ランク

順位	場名	2着率
1	江戸川	10.1%
2	戸田	9.1%
3	平和島	7.5%
4	宮島	7.0%
5	多摩川	6.9%
6	尼崎	6.5%
7	丸亀	6.4%
8	びわこ	6.4%
9	児島	6.3%
10	鳴門	6.2%
11	大村	6.1%
12	浜名湖	5.9%
13	常滑	5.9%
14	住之江	5.8%
15	唐津	5.7%
16	津	5.7%
17	若松	5.6%
18	下関	5.4%
19	桐生	5.1%
20	蒲郡	5.1%
21	三国	4.6%
22	徳山	4.6%
23	芦屋	4.2%
24	福岡	3.8%

※2020/2/1~2021/1/31

宮島の6コースは意外に強い。実際、6コースの1着率は全国で4位。2着率も同じく4位なのだ。トップ3は平和島、江戸川、戸田で、いずれもスタンドから1マークまで37メートルと距離が最も短い場。しかもインが弱い場なので外コースが強いのは納得。しかし、宮島はこの3場よりも水面は広く、インコースも強い。異質な性質を持っているレース場と言っていいたいだろう。

なぜ宮島の6コースは強いのか。大きな理由はダッシュ勢のスタートの難しさにある。200メートル標識がスリットに対して斜めに見えるので、選手は自分の起こし位置やタイミングが取りづらい。特に4コースは見にくいいため、実際にスタートで踏み込めないシーンが目立つ。4コースのゼロ台スタート率は12.0%で全国でワースト2。また、0.20以上の遅れ気味のスタート率も全国ワースト1とスリットで後手を踏むケースが多い。5コースも同様だ。そのスリットの乱れを突けるのが大外6コースというわけだ。

また、風による影響も受ける。スリットの乱れを引き起こすのは風が強くなった時。基本的には風向きに関わらず、風速が強くなれば6コースの1着率は上がるのだが、最もスタートが難しくなる横風、特に左横風3メートル以上になれば、1着率はなんと7.7%までアップする。6コースでこの1着率なら狙ってもいい数字と言えそうだ。

宮島の4コースは難しい

24場別4コースのスタートデータ

順位	場	ゼロ台S率	場	ST0.20以上
1	若松	19.0%	芦屋	24.5%
2	芦屋	18.6%	平和島	24.5%
3	尼崎	17.4%	住之江	24.7%
4	宮島	12.0%	びわこ	34.8%
5	津	12.6%	浜名湖	34.9%
6	宮島	12.0%	宮島	35.6%
7	びわこ	11.1%		

横風で6コースのチャンスアップ

風向き別の6コース1着率

風向き	風速2m以下	風速3m以上
追い風	1.6%	1.9%
向かい風	2.7%	2.7%
右横風	0.0%	5.5%
左横風	2.1%	7.7%

エンジン相場から舟券を導く

宮島はエンジンの良し悪しがレース結果に結びつきやすいレース場である。
そのエンジンの特徴を早い段階で見極めることが出来れば、妙味ある舟券をゲットできるはず。

宮島のエンジン2連対率は他場と比べると信頼度は高い。つまり、エンジン情報がかなり重要だということ。当該レースの6選手の中で最もエンジン2連対率が高い選手の1着率や2、3連対率は高く、舟券に結びつきやすい。

初おろしは2020年11月25日。この記事を書いている段階で約2カ月が経過した。まだ相場が固まったとはいえないものの、おおよその「エンジン力」は見え始めている。

信頼できる2連対率を見ると現状では49号機がエース機候補。全体的にパワーがあり、万能型と言っていいだろう。優出3回に優勝1回も実績としては上々。36号機と51号機ともに2連対率は50%を超えており、今後注目エンジンだ。

また、宮島では伸びがあるエンジンも後にエース機になる可能性を秘めている。最もハイパワーとして注目を集めているのは14号機。2節目に金田大輔に初優勝をもたらした超の付く伸び仕様。その後、数節にわたってその伸びは継続された。ただ、5節目あたりから伸びは怪しくなってきた。それでもパワーは十分にあり、再び伸びが付くようならば面白い。

他では63号機も伸びで分がある。5節目の森晋太郎が乗って、伸びは完全に開花しており、しばらくは誰が乗っても伸びは仕上がるはず。ダッシュ戦なら積極的に買っていいだろう。

52号機も伸び型で買える1基。重

49号機がエース候補!

2連対率トップ5

順位	機番	1着率	2連対率	勝率	優出	優勝	展示順
1	49号機	24.5%	54.7%	6.51	3	1	3.30
2	23号機	24.1%	51.9%	6.48	1	0	3.37
3	36号機	24.1%	51.9%	6.20	1	1	3.72
4	51号機	23.2%	51.8%	6.18	1	0	2.88
5	13号機	27.3%	50.9%	6.64	4	0	3.29

※2021/2/10現在

伸び注目は14号機

平均展示順位ベスト10

順位	機番	1着率	2連対率	勝率	優出	優勝	展示順
1	63号機	11.3%	35.8%	5.25	0	0	2.13
2	35号機	20.7%	36.2%	5.97	1	0	2.19
3	44号機	9.4%	28.3%	5.49	0	0	2.25
4	11号機	14.9%	17.0%	4.36	0	0	2.30
5	60号機	20.7%	37.9%	5.86	1	0	2.34
6	59号機	19.1%	31.9%	5.34	0	0	2.38
7	45号機	18.4%	34.7%	4.86	2	0	2.45
8	14号機	26.6%	43.8%	6.25	3	1	2.50
9	52号機	28.8%	46.2%	6.13	1	0	2.54
10	61号機	26.4%	43.4%	5.92	2	0	2.68
11	22号機	10.4%	25.0%	4.33	0	0	2.75

※2021/2/10現在

量級の海野康志郎でもトップタイムを連発したように評価は間違いなくS級。平均展示タイム順位は必ずチェックしておきたい。



宮島のエンジン2連対率順位の成績

順位	1着率	2連対率	3連対率
1位	20.5%	41.3%	58.7%
2位	17.9%	34.5%	52.5%
3位	15.5%	33.1%	49.6%
4位	16.3%	31.2%	48.0%
5位	16.2%	31.3%	46.8%
6位	14.4%	29.6%	46.0%

全国のエンジン2連対率順位の成績

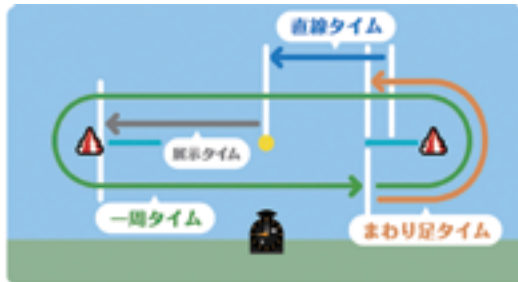
順位	1着率	2連対率	3連対率
1位	19.3%	37.7%	55.0%
2位	17.6%	35.0%	51.8%
3位	16.9%	33.6%	50.7%
4位	16.2%	32.6%	49.3%
5位	15.5%	31.4%	48.0%
6位	15.1%	30.8%	46.7%

オリジナルタイムを有効的に活用しよう!

宮島では展示タイムに加えて、まわり足タイム、直線タイム、一周タイムの3つのオリジナルタイムデータを提供している。

これらのタイム情報は舟券予想に欠かせない。それぞれの特徴を把握して的中に活かそう。

オリジナルタイム計測ポイント



オリジナルタイムの特徴

種類	解説
まわり足タイム	ターン回りを中心とした足の評価。このタイムが出ている選手は旋回スピードが勝っている。出足系統が把握できる。
直線タイム	ターンの出口から最高速になるまでの中間速を表わす。行き足とも言える部分のため、このタイムが良いとスタートがしやすい。
一周タイム	総合的な足。ただ、引き波の影響も大きく1号艇のタイムは良くてもがち。乗り心地が良いとこのタイムは出やすい。
展示タイム	主に伸び足を表わすもの。展示タイムが良いとスリット近辺、またスリット後から伸びていく。伸びの判定には欠かせない。

各種のタイムデータ測定位置は図で示した通り。オフィシャルホームページの出走表内にも各タイムデータが載っている。4つそれぞれのタイムをチェックすれば、エンジン気

配を察知できる。まわり足タイムは出足系、直線タイムは中間速、展示タイムは伸び。すべて良ければ、それだけで舟券の買いの材料になる。



一周タイム

順位	1着率
1位	36.9%
2位	20.2%
3位	16.1%
4位	10.8%
5位	8.1%
6位	7.2%

4つのタイム情報をチェックすれば客観的にエンジンの特徴を把握できる。これならば「目展示」が苦手なファンも大いに役に立つはずだ。

それぞれの特徴を簡単に説明すると、展示タイムは従来から存在するもので、基本的には伸び足を示すものと言っていい。

まわり足タイムは旋回時のタイムを計っているもので、主に足出系統やその名の通り回り足の良さを判定できる。

直線タイムはスタートの行き足や中間速を示すタイム。回ってからの足もこの部分で、最近はこの足を重視する選手が多い。また、宮島ではこの直線タイムの測定距離が他場よりも長め

回り足タイム

順位	1着率
1位	21.6%
2位	17.3%
3位	17.4%
4位	15.5%
5位	14.7%
6位	13.2%

に設定されているため、行き足の優劣も出やすく重要なタイムだ。

一周タイムは、特にどこかの足に特化したというものではないが、乗り心地など含めて総合的な評価になるだろう。

各オリジナルタイムの順位別の1着率を見ると一周タイム1位の1着率は36.9%と高い。ただ、一周タイムは1号艇のタイムが出やすくその影響もある。直線タイム1位の方が舟券の妙味はあるかもしれない。回り足タイムに関しては1着率は高くないというデータだった。

タイムの組み合わせ次第では抜群の効果を生むこともある。一周タイム、

直線タイム

順位	1着率
1位	33.7%
2位	19.8%
3位	15.3%
4位	11.5%
5位	9.1%
6位	8.1%

直線タイムがともに1位だった場合は実に49.3%という1着率を誇る。回ってからの足や総合的な足が良い時は結果を出すということ。

展示タイムと直線タイムだと40.5%。これも高い数字で、特に4コースカドになる選手がこのケースだと破壊力は増す。そのため、大いに狙い目となるはずだ。

2つのタイムが1位の時の1着率

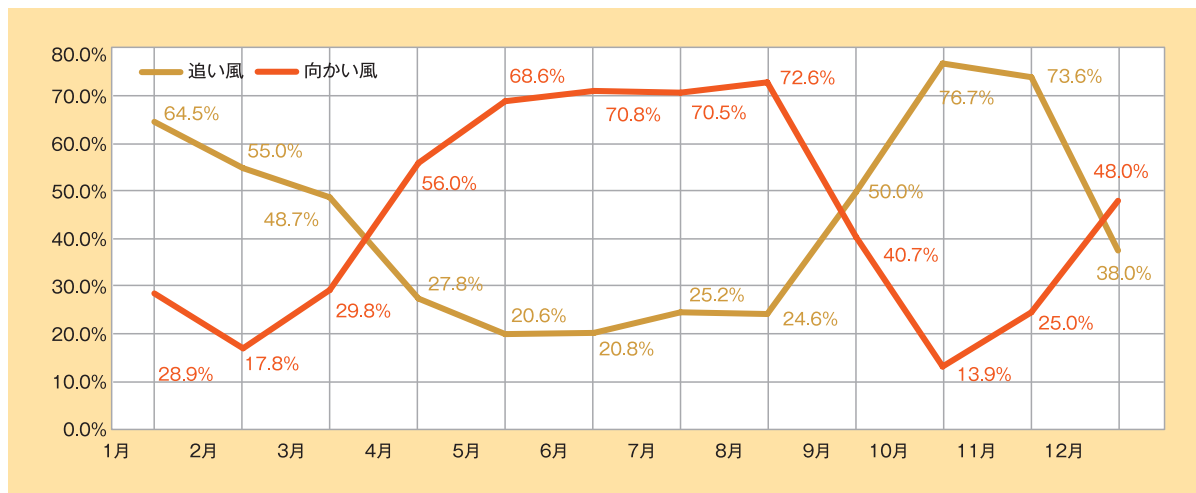
1周+直線	49.3%
回り+直線	38.9%
展示+直線	40.5%

風にまつわる傾向と対策

夏場は向かい風基調、冬場は追い風基調となる宮島は季節によって風向きがはっきり分かれる。この風向きによってレース傾向も変わってくるので、季節による風の特徴はしっかりと覚えておきたい。舟券の中にも大きく関わってくるはず。

季節によって風向きははっきり分かれる

●月別の追い風と向かい風の割合

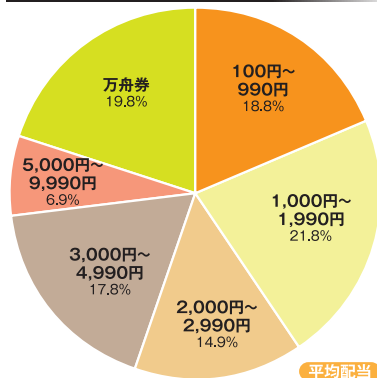


宮 島に限らず風はレースに影響を与えるが、レース場によって個々の特徴を見せる。当地では風向きによって、インの信頼度は変わらないというのが大きな特徴である。普通は向かい風で大きくイン勝率を下げることが多いが宮島ではそこまで落ちることはない。

追い風の特徴は2コースの勝率がアップすること。これは昔からのセオリーだが、追い風だと差しが入りやすくなるのがその理由。また、外コース、特に5、6コースの1着率は格段に下がる。また、風速5メートル以上になるとイン勝率は一気に下がる。強風になると2コース差しよりも3コースが利くようになるのが特徴的。この3コースはまくりもある。

向かい風で万舟率アップ

向かい風5メートル以上の配当分布



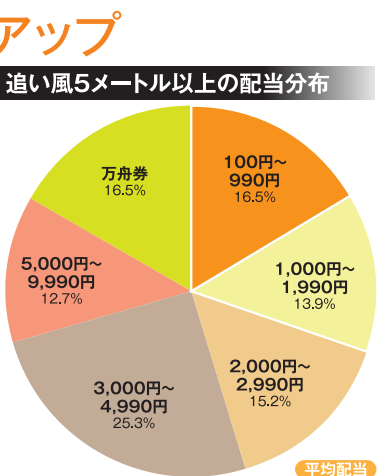
※2020/2/1～2021/1/31 平均配当 **7,427円**

風向きで傾向は変化する

宮島の風向き別のコース別成績

追い風	コース	向かい風
59.5%	1コース	58.4%
13.4%	2コース	10.2%
12.1%	3コース	13.0%
10.2%	4コース	10.0%
3.6%	5コース	6.2%
1.7%	6コース	2.7%

宮島の風向き別のコース別成績 (風速5m以上)



※2020/2/1～2021/1/31 平均配当 **6,302円**

向かい風は3コースが決まりやすくなる傾向。スタートさえ決めれば攻めやすくなるためだ。また、5コースのチャンスも増える。スリットで先制しやすくなるのも向かい風の特徴だからだ。強い向かい風になると4コースのカドが利く。カドー撃はこの時が最も期待が高くなるだろう。4カドが攻めての5コースまくり差しが多くなるのも強い向かい風の時だ。いずれにしても波乱含みと言える。風速5メートル以上の向かい風では万舟率は約20%もある。

インコースの買い時 イン舟券の狙い目は？



インから買うなら敗者戦!

レース種別のコース別1着率と回収率

コース	予選		準優勝戦		優勝戦		敗者戦	
	1着率	回収率	1着率	回収率	1着率	回収率	1着率	回収率
1コース	54.6%	79.3%	83.7%	77.8%	60.0%	91.7%	64.7%	94.4%
2コース	12.8%	45.6%	4.8%	13.0%	11.4%	49.5%	10.9%	63.5%
3コース	14.2%	82.4%	5.7%	46.4%	2.9%	16.8%	9.6%	65.3%
4コース	11.0%	77.0%	2.9%	16.2%	11.4%	108.5%	9.3%	96.8%
5コース	5.5%	63.8%	2.9%	55.0%	11.4%	137.0%	3.9%	59.6%
6コース	2.5%	50.1%	1.0%	5.6%	2.9%	133.3%	2.2%	46.1%

※2020/2/1~2021/1/31

①-⑥-③は買い

レース種別の1号艇1着の高回収率3連単出目ベスト5

順位	予選		準優勝戦		優勝戦		敗者戦	
	出目	回収率	出目	回収率	出目	回収率	出目	回収率
1位	1-5-6	143.9%	1-6-4	272.7%	1-6-3	514.0%	1-6-3	158.8%
2位	1-6-3	100.9%	1-2-5	187.9%	1-5-4	306.9%	1-6-4	138.3%
3位	1-6-5	98.4%	1-3-6	184.9%	1-3-6	277.7%	1-3-2	118.1%
4位	1-3-2	93.9%	1-6-2	134.9%	1-5-6	153.4%	1-5-2	114.4%
5位	1-2-6	89.8%	1-3-2	116.3%	1-2-4	116.9%	1-6-2	101.6%

※2020/2/1~2021/1/31

① インコースが強いのは分かっているが実際にプラス収支にするのは難しい。買い時や買い目に工夫が必要になるからだ。しかし、宮島のレース傾向を探ればインからの舟券は見えてくる。

出現率と回収率の関係性は重要で、たとえ中が多くても回収率が低くては妙味がない。レース種別で言うと予選道中のイン買いは少々回収率が低く舟券の難易度は高め。逆に敗者戦のインは回収率が94.4%もあるため、プラス収支が出やすいレースだ。

ただ、どのレース種別でも回収率の高い出目は存在する。予選では「①-⑤-⑥」や「①-⑥-③」はともに回収率で100%を超える。準優、優勝戦、敗者戦でも「⑥」の2着は回収率が良く、「①-⑥-③」はレース種に関わらずとにかく狙い目となる。3着付けの「⑥」も十分有効で、やはり宮島の6コースを侮ってはならない。

その「⑥」の2着を狙い撃つためにはオリジナル展示タイムを活用するのも手だ。インコース信頼のデータなら展示タイムか回り足タイム重視。6コースの2着の確率を上げたいならば一周タイム、あるいは回り足タイムを参考にするといいだろう。直線タイムは、ここではあまり重視しなくてもよいようだ。

イン舟券に オリジナルタイムは必須

オリジナルタイム順位によるイン1着率と6コース2着率

順位	展示タイム		回り足タイム	
	イン1着率	6コース2着率	イン1着率	6コース2着率
1位	66.3%	9.0%	66.5%	10.4%
2位	56.8%	9.9%	56.4%	7.2%
3位	59.3%	8.1%	58.9%	8.8%
4位	54.8%	8.4%	53.3%	7.3%
5位	49.0%	6.1%	55.1%	5.8%
6位	47.9%	5.3%	48.9%	5.9%

※2020/2/1~2021/1/31

順位	直線タイム		一周タイム	
	イン1着率	6コース2着率	イン1着率	6コース2着率
1位	60.5%	6.9%	64.9%	12.6%
2位	59.3%	9.2%	55.8%	11.4%
3位	53.1%	11.1%	55.5%	10.2%
4位	50.2%	8.3%	46.8%	5.9%
5位	49.6%	7.0%	45.3%	5.6%
6位	49.4%	5.8%	39.6%	6.0%

※2020/2/1~2021/1/31

レース番号別の傾向

全体的にインコースは強い宮島ではあるものの、1日12レースの中ではそれぞれの「顔」を見せる。レース番号別の特徴を知っておけば、柔軟に舟券予想に臨めるはず!

宮島のイン勝率は59.0%で、全国平均と比べると強い方になる。ただ、それは全レースを平均するとという話で、個々のレースの傾向は異なる。

例えば1Rは1号艇A級シードの企画番組。イン勝率は69.1%と高いが、

イン回収率は63.2%と低い。平均配当も低めでプラスにするにはかなり舟券点数を絞らなければならない。

4Rはイン勝率が37.8%しかなく、回収率も57.0%と低い。ここは無理にイン信頼ではなく、他のコースからも狙った方が得策になるかもしれな

い。最もバランスが良いのは7R。イン勝率は50.8%で高くもないが、低くもない。それでいて回収率は105%もある。平均配当は4102円とインからの舟券は軽視されがちで狙い目。

後半の9R以降はイン勝率60%オーバーが最終レースまで続く。その中で最も信頼度が高いのは11R。1着率、回収率ともに優秀だ。

イン回収率が良い7Rが狙い目

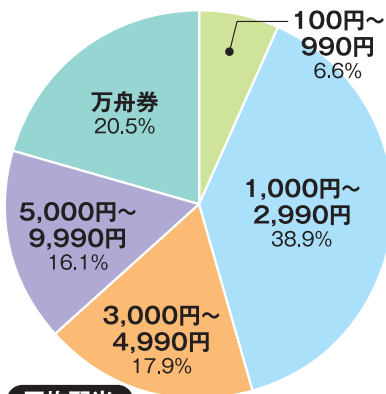
レース別のイン1着率&イン回収率&イン平均配当

R	イン1着率	イン回収率	平均配当
1R	69.1%	63.2%	1810円
2R	60.4%	82.0%	2687円
3R	40.7%	83.7%	4368円
4R	37.8%	57.0%	3068円
5R	60.3%	61.2%	2013円
6R	57.7%	75.9%	2659円
7R	50.8%	105.0%	4102円
8R	51.0%	72.5%	2948円
9R	68.4%	74.1%	2149円
10R	63.7%	66.0%	2074円
11R	76.7%	92.6%	2379円
12R	71.6%	84.3%	2280円

※2020/2/1~2021/1/31

3~4Rは万舟率が高い!

宮島の3~4Rの配当分布

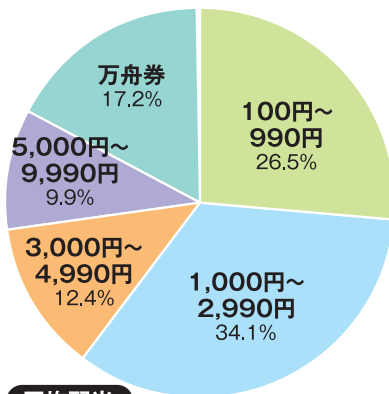


平均配当

8,324円 ※2020/2/1~2021/1/31

後半戦は低配当決着!

宮島の9~12Rの配当分布



平均配当

7,205円 ※2020/2/1~2021/1/31

高配当狙いならば、圧倒的に3、4Rが狙い目になるだろう。平均配当は8324円と高く、万舟率も20.5%ある。ド本命決着の3桁配当は6.6%と低い。本命党にとっては出番は少ないかもしれないが、ここは思い切って高配当を予想する方が面白い。5000円以上でも36.6%を占めるのだから、無理な本命買いはむしろ怖い。

逆に本命決着を望むなら後半9R以降で勝負をかけるべき。本線の3桁配当率は26.5%もあり、3000円未満の配当となれば実に60.6%を占める。3、4Rと比べるとかなりの違いだ。5000円以上も27.1%しかなく、4レースに1回あるかないか。こちらは逆に無理な穴狙いは禁物になる。

配当傾向

万舟券は出やすい 配当傾向はやや高め

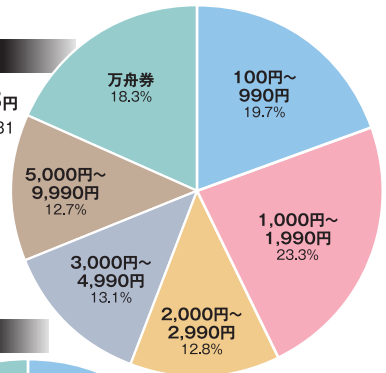
配当レンジ	宮島	全国平均
100~990円	18.9%	19.5%
1,000~1,990円	23.6%	23.3%
2,000~2,990円	12.6%	12.7%
3,000~4,990円	14.2%	13.8%
5,000~9,990円	12.0%	13.6%
万舟券	18.6%	17.0%
3万舟以上	5.2%	4.9%
5万舟以上	2.3%	2.3%
平均配当	7,422円	7,328円

※集計期間：2020/8/1~2021/1/31

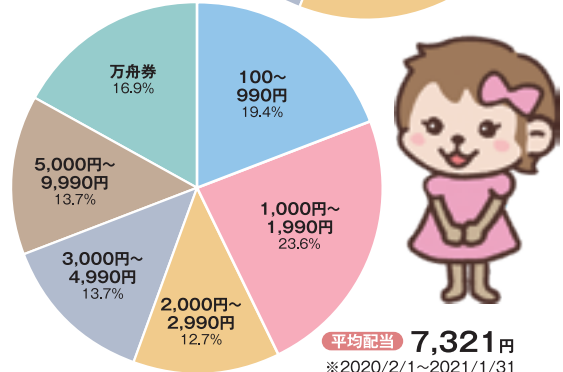
宮島配当分布

平均配当 7,363円

※2020/2/1~2021/1/31



全国配当分布



平均配当 7,321円

※2020/2/1~2021/1/31



宮島の配当傾向は全国平均と比べるとやや高い。要するに荒れやすいということを示している。過去1年の万舟率は18.3%、最近半年でも18.6%と全国平均と比べても高い。最近半年の配当傾向では顕著に出ているのだが、3000円未満の低配当ゾーンは全国平均と比べると占有率が低いことが分かる。特に3桁配当は全

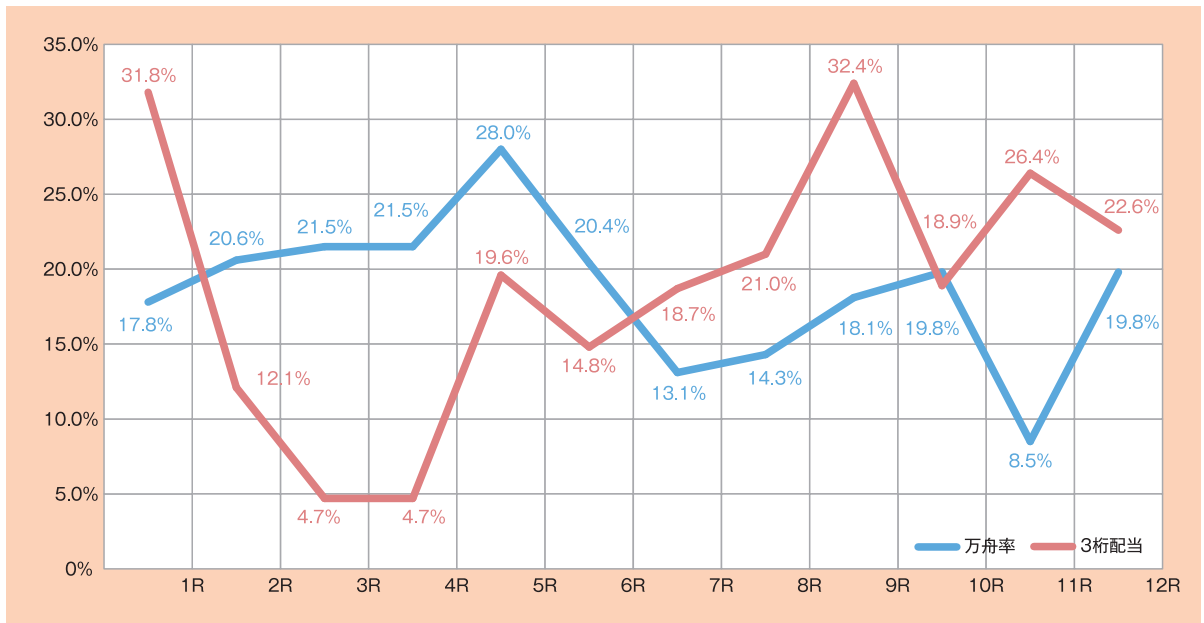
国的に増加している傾向にあるが、宮島ではそこまで劇的に上がってはいない。

万舟率は高く、3万舟以上の高配当も5.2%の出現率がある。やはり荒れる要素が高いレース場と言えよう。とはいえ、荒れる可能性が高いのは序盤のレース。2R~6Rの万舟率は20%を超えているので穴党には狙い

目だ。特に5Rの万舟率は28.0%もあり波乱度は高い。

逆に本命決着が多いのは後半レース。特に9Rは1号艇A級のシード番組で進入固定戦。3桁配当率は32.4%と高い。11Rも3桁配当が26.4%と高く、加えて万舟率は唯一10%を切っている。本命党なら思い切った勝負が出来そうだ。

●レース別の万舟率と3桁配当率の推移



宮島の出目傾向



レース場によって出目は異なる特徴を示す。宮島でも独特な出目傾向はある。その出目が「買い」であるかどうかは出現率と回収率のバランスによる。その傾向を覚えておくことで妙味ある舟券ゲットとなることもあるだろう。

① ンの強さも手伝って宮島では「1」の1着の回収率は高め。2連単で最も出現率が高いのは「1-2」の21.0%で回収率は81.0%ある。舟券控除率の25%を差し引くと回収率の基準は75%。これよりも高ければ割が良いと言える。

100%は超えないが、2連単で回収率が優秀なのは「1-6」の93.0%や「3

-5」の92.7%。出現率を考慮すると「1-6」のバランスが良い。宮島では機力が良ければ6コースの2着は十分狙える。回収率が高いということはファンが思っている以上に来るとということでもある。

3連単では「1-3-2」の回収率が101.1%。わずかではあるものの、儲かる目ということになる。過去のデータなので、今後も100%超えとなる保障はないが、データ傾向からは期待値が高い出目であることは間違

いない。出現率も6.5%で2番目に高く、買いやすさも備えている。出現率ベスト10内では「1-3-2」以外で高い回収率を持つ出目はなかった。

回収率ランクでは「6-4-1」などが193.7%という高い数字を示すものの、出現率自体が低く狙うには現実味が薄い。なんとか狙える範ちゅうとなりそうなのは「4-5-1」「1-6-3」「1-5-6」など。中でも出現率が高い「1-6-3」は回収率が120.2%もあり、2連単の「1-6」と合わせてお勧めの出目と言っていいだろう。

宮島2連単出目

出目	出現率	平均配当	回収率
1-2	21.0%	385円	81.0%
1-3	17.1%	496円	84.9%
1-4	9.9%	636円	62.9%
1-5	6.2%	1,291円	80.1%
1-6	4.5%	2,055円	93.0%
2-1	5.9%	1,310円	77.1%
2-3	2.2%	2,859円	63.1%
2-4	1.9%	1,963円	37.3%
2-5	1.3%	2,680円	33.6%
2-6	1.0%	3,332円	31.8%
3-1	4.3%	1,822円	77.6%
3-2	2.5%	3,220円	79.4%
3-4	2.1%	2,745円	57.1%
3-5	1.9%	4,968円	92.7%
3-6	1.3%	5,606円	70.7%
4-1	2.6%	2,135円	54.6%
4-2	1.8%	4,797円	84.8%
4-3	1.7%	4,384円	76.0%
4-5	2.4%	3,785円	91.5%
4-6	1.4%	5,190円	74.2%
5-1	1.6%	3,998円	62.5%
5-2	1.1%	5,026円	54.3%
5-3	0.9%	8,951円	77.7%
5-4	0.8%	3,901円	30.3%
5-6	0.6%	7,486円	45.4%
6-1	0.8%	4,609円	38.1%
6-2	0.7%	4,994円	36.8%
6-3	0.8%	9,574円	75.0%
6-4	0.7%	13,481円	99.3%
6-5	0.4%	12,420円	53.8%

※2020/2/1~2021/1/31

2連単の狙いは「1-6」

3連単なら「4-5-1」と「1-6-3」

宮島3連単出現率ベスト10

順位	出目	出現率	平均配当	回収率
1	1-2-3	7.7%	1,082円	83.4%
2	1-3-2	6.5%	1,550円	101.1%
3	1-2-4	5.9%	1,107円	65.8%
4	1-3-4	5.6%	1,447円	80.8%
5	1-2-5	4.5%	1,828円	81.8%
5	1-4-2	3.1%	1,798円	55.4%
7	1-4-3	3.1%	1,905円	59.8%
8	1-2-6	3.0%	2,508円	75.4%
9	1-3-5	2.8%	2,233円	61.4%
10	1-3-6	2.3%	2,738円	63.5%

宮島3連単回収率ベスト10

順位	出目	出現率	平均配当	回収率
1	6-4-1	0.3%	73,978円	193.7%
2	4-6-2	0.5%	32,676円	156.2%
3	3-5-1	0.6%	24,498円	139.1%
4	4-5-1	1.0%	14,275円	136.7%
5	6-3-2	0.2%	75,958円	132.4%
6	5-6-1	0.3%	40,880円	125.0%
7	1-6-3	1.2%	10,164円	120.2%
8	6-3-4	0.2%	54,876円	119.8%
9	3-5-4	0.4%	26,425円	115.0%
10	1-5-6	1.2%	9,186円	112.4%

宮島のSG・GI攻略法



2021年は4月にGIダイヤモンドカップ、9月にはGI宮島チャンピオンカップの2つのGI開催を控えている。当地の記念はどんな特徴があるのか、過去のGI以上のレースから傾向をさぐり、その特徴を頭に入れてビッグレースに挑もう。

コース別成績

宮 島で開催されたGI以上のレース、過去3節のコース別成績からベースとなる傾向を見る。まずはイン勝率だが、65.0%と全国平均の62.4%よりも高くイン中心であること

が分かる。しかし、意外にも2コースは苦戦気味。差しが決まらない傾向がGIでは特に見られる。

3コースはわずかに全国平均より高く、5コースも同様に奇数コースが強

いことが特徴的だ。逆に4コースは勝率が低く、2コースと合わせても偶数コースは良い成績が出ていない。イン以外では3コースや5コースのまくり差しが狙い目になる。

奇数コースが鍵を握る

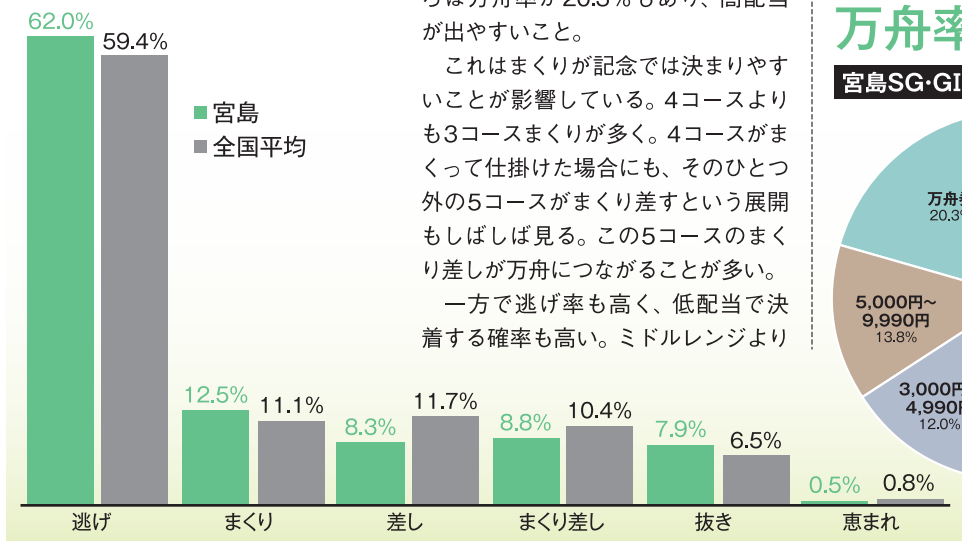
宮島SG・GIコース別成績(過去3節)

コース	1着率	2連対率	3連対率	回収率	全国1着率
1コース	65.0%	78.5%	82.7%	88.3%	62.4%
2コース	9.7%	35.6%	55.1%	72.7%	11.6%
3コース	11.6%	34.9%	52.6%	59.6%	11.1%
4コース	7.4%	23.3%	48.4%	58.7%	9.0%
5コース	5.6%	20.8%	39.4%	71.6%	4.7%
6コース	1.4%	7.9%	23.6%	44.9%	1.7%

配当分布&決まり手分布

差し技が利く宮島

SG・GIの決まり手比較



当 地のGIの平均配当は8226円で、全国平均レベルが平均よりやや高いといったところ。目立つところは万舟率が20.3%もあり、高配当が出やすいこと。

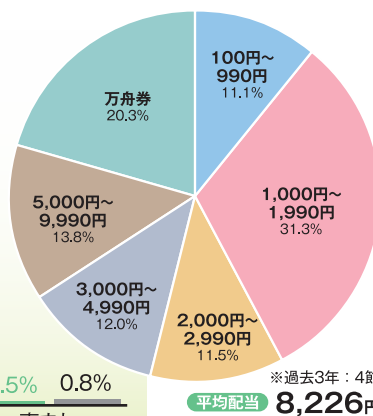
これはまくりが記念では決まりやすいことが影響している。4コースよりも3コースまくりが多く、4コースがまкруって仕掛けた場合にも、そのひとつ外の5コースがまくり差すという展開もしばしば見る。この5コースのまくり差しが万舟につながることが多い。

一方で逃げ率も高く、低配当で決着する確率も高い。ミドルレンジより

も堅い決着か波乱決着が多く、配当的には二極化していると言っていだろう。

万舟率は高め

宮島SG・GIの配当分布



女子戦・ルーキーシリーズ・マスターズリーグ

当地の女子戦(オールレディース&ヴィーナスシリーズ)、ルーキーシリーズ、マスターズリーグの各「シリーズ戦」はどんな特徴があるのか。シリーズ別の特徴をしっかりと把握しておこう。

女子戦

4コース狙い目

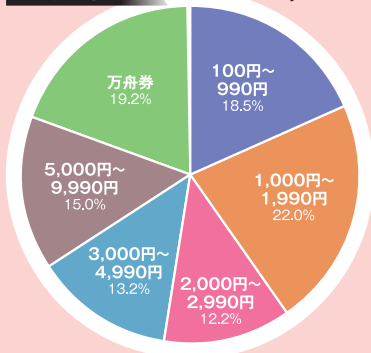
コース別成績

コース	1着率	回収率
1コース	54.2%	87.6%
2コース	12.6%	32.1%
3コース	12.0%	48.0%
4コース	14.7%	128.2%
5コース	4.9%	36.8%
6コース	2.8%	80.7%

バランス型

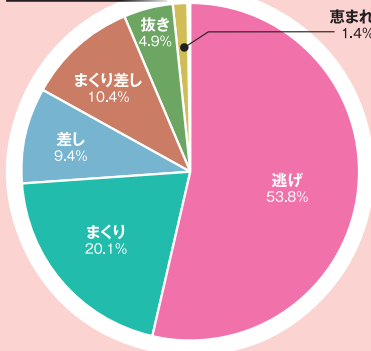
配当分布

平均配当
8,250円



逃げ&まくり

決まり手分布



女 子戦のイン勝率は年々高くなる傾向にある。しかし、当地では4コースからのまくりは決まりやすい。逃げが4コースまくりかという割と単純な戦いになりやすいのも特徴。配当傾向は偏りがほとんどなくてバランスが良い。

ルーキーシリーズ

5コースが穴目

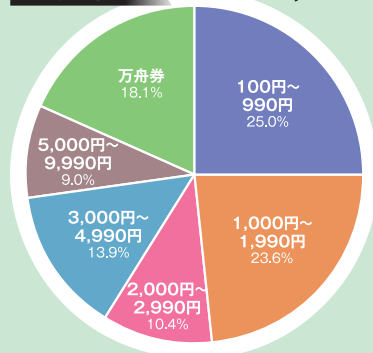
コース別成績

コース	1着率	回収率
1コース	58.7%	77.9%
2コース	11.3%	29.5%
3コース	13.4%	78.9%
4コース	11.9%	66.6%
5コース	4.2%	121.3%
6コース	1.4%	33.6%

低配当傾向

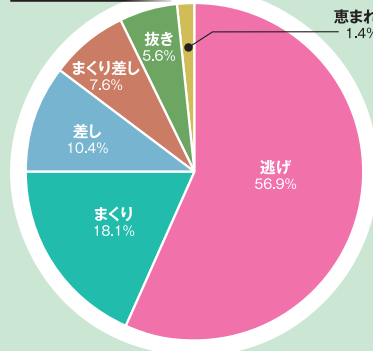
配当分布

平均配当
7,334円



イン逃げ中心

決まり手分布



ル ーキーシリーズはインコースがかなり強力。1着率58.7%は記念レベルと言えよう。3コースは2コースよりも強いという特徴も持つ。しかし、一番の狙いは5コースか。確率は低いものの一発の魅力がある。回収率121.3%は見逃せない。

マスターズリーグ

3コース妙味

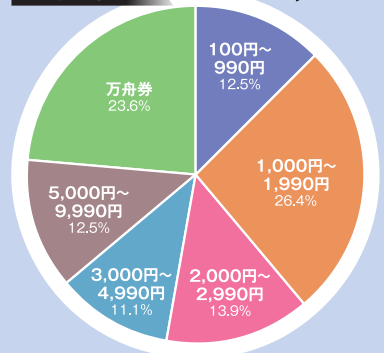
コース別成績

コース	1着率	回収率
1コース	48.6%	65.2%
2コース	9.7%	33.8%
3コース	20.8%	93.4%
4コース	11.1%	68.6%
5コース	6.9%	108.1%
6コース	2.8%	18.6%

万舟に期待

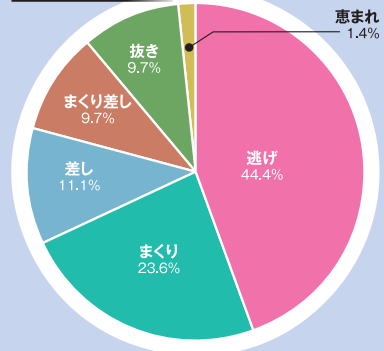
配当分布

平均配当
8,227円



まくり狙い目

決まり手分布



マ スターズリーグはイン勝率自体が低く過信は禁物だ。前付けなども多く、攻めやすくなるのは3コースだ。進入が乱れると3コースからの一気まくりは狙い目。3コース以外からでもまくり率は高い。万舟率も23.6%と高く、波乱含みのシリーズだ。



宮島はダッシュスタートが難しい上に、干満の差も大きく、慣れない選手には走りづらいところもあるだろう。当地巧者がはっきりしているだけに、狙い目となる選手も探しやすい。

魚谷智之の攻撃力が買い

宮島勝率が高い選手(GI以上過去5年)

順位	登番	選手名	宮島1着率	宮島勝率	全国勝率	勝率差
1位	3959	坪井 康晴	12.1%	8.12	6.87	1.25
2位	4163	山崎 裕司	16.7%	6.58	5.78	0.80
3位	4398	船岡洋一郎	23.3%	6.72	5.96	0.76
4位	3780	魚谷 智之	26.5%	7.88	7.14	0.74
5位	3573	前本 泰和	25.3%	7.79	7.10	0.69
6位	3946	赤岩 善生	28.1%	7.44	6.78	0.66
7位	4320	峰 竜太	27.5%	8.85	8.20	0.65
8位	3719	辻 栄蔵	23.3%	7.67	7.18	0.49
9位	4350	篠崎 元志	20.6%	7.76	7.28	0.48
10位	3300	川崎 智幸	13.9%	6.17	5.74	0.43

※宮島30走以上の選手対象

G I以上で強さを見せているのは坪井康晴。1着率はやや低いものの、当地勝率は8.12と抜群の安定感を誇っている。1着率ならば魚谷智之。どこからでも鋭い攻めを見せるので、頭勝負ならば魚谷の方が舟券的には面白い存在だろう。地元では前本泰和が地の利を活かしたレースで1着を量産している。

30歳以下の若手層では地元の大上卓人が驚異の1着率を見せている。元々1着型だが、宮島では41.6%の1着率を誇る。特に4コースカドは強く、難しい当地のダッシュ戦も全く苦にはしない。中田達也も1着型。宮島幹旋ならば35.0%という1着率は舟券でも大いに狙える。前出達吉も1着が多く、当地ではA1級レベルの力を発揮するひとり。

女子選手では新田有理。地元という強みを生かして、当地では勝率1点増し。頭買いでも十分に狙えるはずだ。深川麻奈美も好成績を残している。こちらも攻撃型で、ダッシュ戦は魅力ある選手のひとり。エンジン気配が良ければ、コース問わず狙えるだろう。1着率が最も高い佐々木裕美も忘れてはいけない。スタート巧者である佐々木は当地では侮れない存在となる。

大上卓人のまくりが狙い目!

宮島勝率が高い30歳以下の選手(過去3年)

順位	登番	選手名	宮島1着率	宮島勝率	全国勝率	勝率差
1位	4870	新田 有理	22.5%	5.94	4.86	1.08
2位	4711	前出 達吉	26.3%	6.29	5.27	1.02
3位	5073	上原健次郎	0.0%	3.62	2.73	0.89
4位	4924	中北 涼	15.2%	4.55	3.72	0.83
5位	4844	村上 奈穂	16.0%	4.98	4.20	0.78
6位	5055	眞鳥 章太	5.4%	3.95	3.25	0.70
7位	4802	中田 達也	35.0%	6.80	6.13	0.67
8位	4682	大上 卓人	41.6%	7.54	6.93	0.61
9位	4799	大山 大我	3.1%	3.78	3.30	0.48
10位	4896	花本 剛	5.7%	4.23	3.82	0.41

※宮島30走以上の選手対象



地元の新田有理は勝率1点増し!

宮島勝率が高い女子選手(過去3年)

順位	登番	選手名	宮島1着率	宮島勝率	全国勝率	勝率差
1位	4870	新田 有理	22.5%	5.94	4.86	1.08
2位	4924	中北 涼	15.2%	4.55	3.72	0.83
3位	4447	深川麻奈美	20.5%	6.95	6.15	0.80
4位	4844	村上 奈穂	16.0%	4.98	4.20	0.78
5位	4730	土屋実沙希	16.7%	6.37	5.75	0.62
6位	3551	藤田 美代	8.1%	4.81	4.26	0.55
7位	3580	水口 由紀	15.8%	5.55	5.17	0.38
8位	4964	土屋 南	18.4%	5.74	5.38	0.36
9位	3999	大瀧明日香	25.0%	6.65	6.31	0.34
10位	4045	佐々木裕美	30.6%	6.03	5.74	0.29

※宮島30走以上の選手対象

01

宮島のSは高難度

宮島水面のスリット攻勢の難しさは全国トップランク。特に看板が斜めに設置されている200の標識を目標にするカマシは、遠征勢にとっては意外にやりづらい。対して地元勢は勝手を知っているので注意。

02

潮の干満差は全国トップ

瀬戸内海に位置する宮島水面は、最大で4Mに達するほどの潮の満ち引きがある。これにより朝のS練習とレース本番では選手から見る景色が全く違って来る。これもSを狂わす要因の一つと言える。

03

終日安定しない風

風向きは前半と後半で向きが変わることが多い。夏場は向かい風、冬場は追い風が多いが、途中で瀬戸内特有の凧に入り、風が一瞬止む。その後は風向きが変わる傾向にある。各選手のSの踏み込みや、決まり手も変わってくるので要注意項目だ。

04

潮流と風向の密接な関係性

満潮時刻に向かってレースが進行している際には向かい風に注意。2マークでは水面が荒れるケースが多く、逆転劇も多い。逆に引き潮の時に風が緩いという条件が、一番スピードを生かせる水面となる。

宮島の
専属記者が
伝授!

宮島を攻略するための

10か条

ポートレース宮島
専属解説記者・宮崎経督

05

イン勝率は全国並みも連下は混戦

イン勝率は全国平均となんら変わりはなく、決して弱くはない。ただ舟券を購入する際に注意してほしいのは抜け目だ。Sの出入りが激しいからこそ、どのコースでも連に絡むチャンスは秘めている。

06

舟券戦術のカギを握るのは3コース

Sが揃う条件だと取捨が難しいのは実は3コース。季節的に温水パイプ装着の冬場は3コース外マイからの順走も決まりやすいが、温水パイプを外す温かい季節になると3コースよりも4コースの方が連対率は上がる傾向にある。

07

エンジン相場はまだ安定せず

初おろしは11月末。大注目エンジンは14号機。ただ、一番噴き上げていた時期に比べると、かなり伸びのパワーは抑えられている印象で、どちらかと言えば実戦向きに変化。これにより他のエンジンとの差が縮まり、戦国時代に突入！ まだまだ金脈は眠っているか！？

09

難易度の高い番組構成

最近、特に注意したいのは2Rと8R。2Rは1枠有利な構成となっているが、連下は大混戦ムード。対して8Rは有力選手が不利枠に配され、本命を決めにくい番組となっていることが多い。1R～12Rで勝負所を見極めるのが重要だ。

08

西日対策も取られSドカ遅れは激減

西日が強い冬場は本命を背負うイン選手のS遅れが目立っていたが、この対策として冬場はレース進行時間を早めた。これにより急なSのドカ遅れは激減した。ただ、当然Sの難易度は下がっていないので、各選手のS実績は重視しておこう。

10

ネットで購入の際は風向に注意!

ネット投票も多くなった昨今、配信でレースを見る機会も多いだろう。ただ配信画面で見える大型ビジョンの旗は、実際のスリット付近の風向きとは全く違う場合がある。スリットの空中線で追いか向かいかを判断してほしい。

ボートレース宮島
舟券傾向と対策



宮島の舟券を
極める一冊!

 **BOAT RACE 宮島**

ボートレース宮島
舟券傾向と対策ブック(マケール制作)
発行 2021年3月15日

Boat Race
Miyajima
Guide Book

